

# 宠物洗护操作技术规范

Technical Specification for Pet Washing and Care Operations

（征求意见稿）

在提交反馈意见时，请将您知道的相关专利连同支持性文件一并附上。

XXXX—XX—XX 发布

XXXX—XX—XX 实施

## 前 言

本文件按照 GB/T 1.1—2020《标准化工作导则 第1部分：标准化文件的结构和起草规则》的规定起草。

请注意本文件的某些内容可能涉及专利。本文件的发布机构不承担识别专利的责任。

本文件由辽宁省农业农村厅提出并归口。

本文件起草单位：辽宁农业职业技术学院、上海朋朋宠物有限公司。

本文件主要起草人：万玲、王欣、陶妍、郑关雨、王心竹、王艳立、管久霄、朱源、杨丽、周琳琳、陈世岩、李昭慧。

本文件发布实施后，任何单位和个人如有问题和意见建议，均可以通过来电和来函等方式进行反馈，我们将及时答复并认真处理，根据实际情况依法进行评估及复审。

归口管理部门通讯地址：辽宁省农业农村厅（沈阳市和平区太原北街2号），联系电话：024-23447862。

文件起草单位通讯地址：辽宁农业职业技术学院（营口市鲅鱼圈区熊岳镇育才里76-0号），联系电话：0417-7020001。

# 宠物洗护操作技术规范

## 1 范围

本文件规定了宠物洗护操作的步骤及技术规范，严格统一了宠物美容师以及宠物饲主在宠物洗护工作中的规范性。本文件适用于宠物养护与驯导专业人才培养需要以及宠物美容行业从业者技术培训。

## 2 规范性引用文件

下列文件中的内容通过文中的规范性引用而构成本文件必不可少的条款。其中，注日期的引用文件，仅该日期对应的版本适用于本文件；不注日期的引用文件，其最新版本（包括所有的修改单）适用于本文件。

本文件引用《宠物美容与护理职业技能等级标准》

## 3 术语和定义

下列术语和定义适用于本文件。

宠物洗护：

一般的宠物洗护步骤包括：被毛的刷理与梳理、眼睛的清理、耳朵的清理、趾甲的修剪、被毛的洗护以及腹底毛的剃剪、足底毛和肛周毛的剃剪。前四步一般习惯称为洗澡前基础护理。

## 4 技术操作标准

### 4.1 被毛的刷理与梳理

#### 4.1.1 被毛的刷理

一只手掀起被毛，轻轻压于掌下，另一只手用针梳从被毛根部向毛梢刷理，保证一层一层地进行刷理，每层之间要看得见皮肤。一般按照犬的后肢、臀部、背部、腹部、肩部、前肢、前胸、颈部、头部及尾巴的顺序刷理，一侧完毕换另外一侧。刷理要确保刷遍犬的全身，包括尾巴和足部，刷掉死毛和灰尘，打开毛结，在刷毛的同时检查皮肤状态。

#### 4.1.2 被毛的梳理

使用美容梳对犬全身毛发彻底梳理一遍，先用宽齿梳，再用窄齿梳，将毛全部梳顺。将犬被毛上的小结排掉，梳理时不要大力拉扯，造成犬的疼痛和被毛的损伤。梳理的顺序一般为颈部、前肢、胸部、背部、侧腹、腹部、尾部、后肢、最后梳理头部和尾巴。

#### 4.1.3 开结

如遇到毛结，应先用手轻轻将毛结撕松，再压住毛根，从毛尖向毛根方向将毛结一点点用针梳梳开。遇到大毛结，用以下三种方式处理：一用宽齿梳轻轻拨开较松的毛结；二用开结刀将较紧的毛结打开；

三如果遇到成片很紧很大的毛结，先将大毛结分成小毛结，可用剪刀尖朝向毛尖，顺着毛发的生长方向将大毛结剪成小毛结再梳理。如果遇见毛结很紧并已经贴近皮肤，需询问主人是否可以将毛结剃除。如主人同意可以直接用电剪贴着皮肤将毛结剃除，要小心不能伤及皮肤。

注意：不能使用排梳硬性拉扯打开毛结，以免伤及毛发和皮肤。在被毛梳理和刷理的过程中，可能会发现犬皮肤有伤、皮肤病、结痂等现象，要小心处理，避过伤口，如果在工作中发现这些问题，需要及时和主人进行沟通。

## 4.2 眼睛的清理

### 4.2.1 清理眼睛标准动作

一只手抬起犬的下颌将犬控制稳定，另一手持洗眼液瓶，用小拇指抵住上眼眶向上轻轻推开犬的上眼睑，瓶口距离眼睛约5cm左右，如图1，将洗眼液滴入眼睛，每次滴1~2滴。滴好后，用干棉球从内眼角向外眼角擦拭，不可来回重复擦拭。

注意：滴洗眼液的手要稳、准、快，保持与眼睛的距离，防止扎伤宠物眼睛；用棉球擦拭眼睛时要由内眼角向外眼角擦拭，不可在眼睛上来回擦拭，棉球要及时更换。对于滴洗眼液不配合的宠物，可以把洗眼液滴在脱脂棉上擦拭眼睛；有些品种犬眼睛周围毛较多，如西施犬、约克夏梗等，眼睫毛要经常梳理，周围的毛要适当剪短。

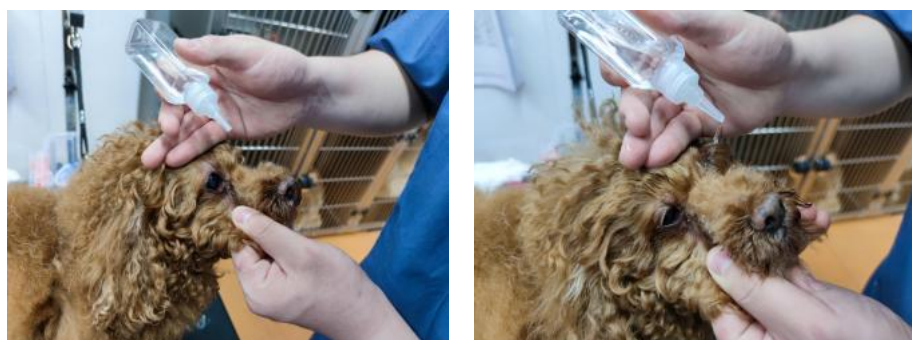


图1 滴洗眼液的动作

## 4.3 耳朵的清理

### 4.3.1 拔耳毛（无耳毛犬种此步骤可省略）

用一手扶住犬的头部对犬进行保定，将耳廓展开，使耳道充分暴露。另一手向耳道内撒入适量的耳毛粉，如图2-1，盖住耳廓，轻轻的进行揉搓按摩，使耳毛粉均匀散开。耳廓及耳道内能用手触摸到耳毛的地方，用手拔除，见图2-2。待犬适应后，用止血钳拔除耳道深部的耳毛，如图2-3，注意止血钳要垂直伸进耳道内以免夹伤耳道。



图 2-1 撒耳毛粉



图 2-2 用手拔耳毛



图 2-3 用止血钳拔耳毛



图 2-4 浸湿止血钳尖端的脱脂棉



图 2-5 清理耳朵



图 2-6 清理干净的耳朵

4.3.2 清理耳朵

用止血钳夹住脱脂棉在尖端缠绕成大小适当的棉球类似棉签状，将止血钳充分包裹住。滴适量洗耳水在棉球上，浸湿脱脂棉，如图2-4。将止血钳棉球伸入耳道内从里往外打转擦拭，耳廓上的污垢也要擦拭干净，如图2-5，更换脱脂棉重复操作，直到所用脱脂棉不变色为止，如图2-6。另一只耳朵用相同的方法操作。

注意：有些品种犬耳朵形状比较特殊，如巴吉度犬、可卡犬等，大大的耳廓下垂，使耳道不通风，耳道内容易滋生细菌、耳螨等，需要使用药用洗耳液进行灌洗，情况严重需及时就医。第一次拔耳毛或者不配合拔耳毛的宠物，操作时间不能过长，简单处理即可，经过多次安抚和交流逐步适应后再彻底清理。

4.4 趾甲的修剪

4.4.1 修剪趾甲的保定方法

正身保定法：与犬身体方向相同，用胳膊夹住犬的肩部并用这只手抓住犬的脚部，另一只手持工具，如图3-1；对于性格温顺犬只也可以与犬面对面，一只手握住犬的前脚部，另一只手持工具。

反身保定法：与犬身体方向相反，用胳膊夹住犬的肩部（大型犬直接用胳膊夹住犬的前肢或后肢），一只手抓住犬的后脚部，另一只手持工具，如图3-2。



图 3-1 正身保定法



图 3-2 反身保定法

#### 4.4.2 修剪趾甲

采用正确的保定方法（反身保定/正身保定）将犬固定好，一手轻轻抬起犬的脚掌，握住脚掌，用拇指和食指将脚趾展开，并捏牢脚趾的根部以减少震动给犬只带来的不适，如图3-3。另一只手持趾甲钳，使用三刀法进行多次修剪，如图3-4所示，将趾甲修剪至血线附近，再将各处棱角修剪整齐。最后用趾甲锉磨去棱角使趾甲变得圆滑。一般前肢可采用正身或反身保定两种方式，后肢则采用反身保定法。

如果是黑色趾甲看不清血线具体位置，则需要少量多次修剪，剪到接近血线位置时停止修剪。修剪时仔细观察，甲趾甲与血线相连的位置会出现黑点，看见这个黑点即可停止修剪。对于经常户外运动的大型犬，为避免走路磨出血，剪趾甲时多留出0.5cm左右长度。



图 3-3 固定脚趾

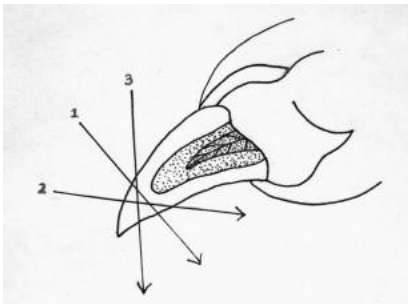


图 3-4 趾甲的三刀剪法

#### 4.4.3 磨圆趾甲

按照剪趾甲的方式进行保定如图 3-5、6，用趾甲挫由爪下片向爪板方向进行四周磨圆，打磨后的趾甲，要用手摸感觉不刮手才可。

对于第一次修剪趾甲的宠物，操作时间不宜过长，可以简单修剪，磨圆即可，如果宠物不配合，也可不用剪完所有趾甲。对于比较短的趾甲，修剪不方便时可以直接用趾甲锉打磨。如果不小心剪到血线造成趾甲出血，要沉着冷静，紧紧捏住趾甲的根部，迅速将止血粉洒在出血处，用手按压5~10s左右使进行止血。





图 3-5 后脚趾甲磨圆

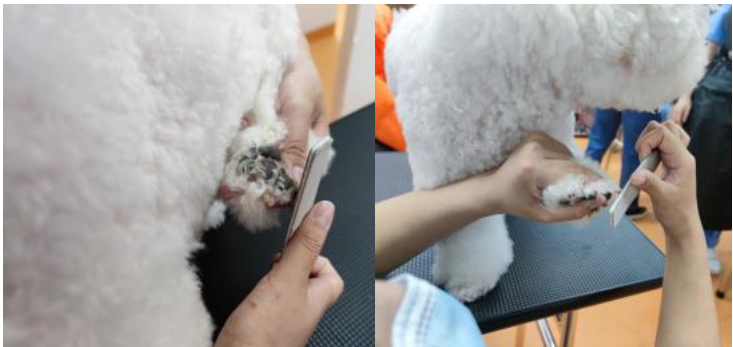


图 3-6 前脚趾甲磨圆

4.5 被毛的洗护

4.5.1 保定犬只

基础护理后，对犬只全身被毛进行梳理排结，用一块棉花塞进犬的外耳道，将犬放置于沐浴槽内，将保定绳置于颈项部位，并固定保定扣环，使犬侧立头朝向护理员的左侧，尾朝向右侧。

4.5.2 准备浴液

根据犬被毛特性使用宠物洗浴液，按适量倍数稀释于稀释瓶内，以摇晃或搅拌方式制造大量泡沫之后备用。

4.5.3 测量水压

打开水龙头后以手掌置于莲蓬头前测试水压。

4.5.4 调试水温

调试水温，以水打在水腕上感觉热但不烫为宜，（夏天水温一般控制在32~36℃，冬季水温一般控制在35~42℃）。

4.5.5 打湿被毛

一手拿淋浴器头，另一只手固定犬，将犬全身被毛打湿。打湿的顺序一般是：背部—>臀部—>四肢—>胸、腹部—>下颌—>头部。打湿头部时候要用一只手遮住犬的眼睛及耳朵。

4.5.6 涂抹浴液

用沐浴球或沐浴海绵或用手直接将稀释后沐浴液涂抹于犬全身被毛，涂抹的顺序一般是：背部—>身体两侧—>腹底—>后躯（脚底）—>前躯（脚底）—>头部。在涂抹头部时，要将浴液先挤到头顶和下颌部位，再用手涂到眼睛和嘴巴周围。

4.5.7 清洗

浴液涂好后用双手进行全身的揉搓按摩，使浴液充分吸收并产生丰富的泡沫。以由后往前的顺序原则，顺毛单一方向以大拇指指腹揉搓按摩。

4.5.8 冲洗

冲洗方法与前面被毛打湿的方法基本相同，但是顺序不同，先用清水轻轻地从犬头顶往下冲洗，用一只手将眼睛及两耳遮住，然后由前往后用清水冲洗躯体各部位，冲洗的次数以2~4次为宜，直到冲净。如遇到冲洗面部反应强烈的犬只，调小水流，调低温度，水流紧贴犬皮肤缓慢冲洗，直至干净为止。

#### 4.5.9 清理肛门腺

洗第一遍完后，进行清理肛门腺。提起犬的尾巴，用拇指放在肛门的左下方，食指放在肛门的右下方，拇指和食指分别为时钟8点和4点的位置，找到肛门腺，如图4-1，向下向外边挤边排，挤出分泌物，如图4-2。挤出分泌物后，立即用清水冲洗干净。



图 4-1 肛门腺的位置

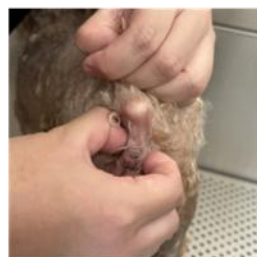


图 4-2 挤肛门腺的手法

#### 4.5.10 第二次清洗

重复以上“涂抹浴液-清洗-冲洗”操作并加强泪腺以及毛脂分泌旺盛的耳、足、尾等部位的清洗，然后用手沾取少许护毛用品，以指腹按摩揉搓。

#### 4.5.11 再次冲洗

打开水龙头后以手掌测试水压及手腕测试水温，由前往后的顺序进行冲洗，同时用手掌拍打犬的全身，至无浴液残存被毛中。冲洗后应将沐浴槽内侧四周泡沫冲洗干净。冲洗水槽结束后，对犬进行全身的检查，尤其要检查容易忽略的部位（如腋下、生殖器附近、四肢等部位）是否冲洗干净。

#### 4.5.12 擦干

用双手顺毛流方向挤压犬只耳、下颌、身躯两侧、四肢的被毛水分，并以手掌施压拧干。再将犬用吸水毛巾按压擦拭后，用浴巾披上，抱至美容台等候吹干，毛巾垫在犬的脚下。

#### 4.5.13 吹干及拉毛

开启吹风机：打开电源→打开加热开关→调节风力和加热旋钮；

拉毛顺序：腹部→背部→后腿→前腿→头部→尾巴；

调整吹风机位置，对准要拉毛的部位，尽量使风垂直吹向皮肤，此时会在犬被毛表面吹出“花朵”状的毛发散开区域；以“花朵”的中心为起点用针梳从毛根向毛梢梳理，注意每一次拉毛都要从毛根开始，梳到毛发最末端结束；将整块吹开的“花朵”状毛发全部梳理一遍后，移动吹风机，使“花朵”向四周移动，重复拉毛操作；进行拉毛操作时，尽可能使用手腕的力量去摆动针梳进行拉毛，以防用力过度损伤毛发和皮肤；

吹风机的关闭：使用结束后→将风力和热度旋钮调到最小→关闭电源。



4.6 洗澡后护理

4.6.1 擦干耳道

将耳朵内的棉花球取出。同上清理耳朵方法用缠绕干棉花的止血钳将耳道擦干。

4.6.2 清理眼睛

洗澡后，再用水清理一遍眼睛，方法同上，注意要用干脱脂棉将眼周水擦干。如眼内无毛发等污物，此步可省略。

4.6.3 趾甲的磨圆

再次将趾甲进行磨圆操作，方法同上。

4.7 剃剪足底毛和肛周毛

4.7.1 剃剪足底毛的保定方法

采用反身保定的方式，操作者与犬身体方向相反，用胳膊夹住犬的肩部（大型犬直接用胳膊夹住犬的前肢或后肢），一只手抓住犬的脚部，另一手持工具，抬起犬的脚，使脚掌向后上方。

4.7.2 剃剪足底毛的位置和方法

选择40号刀头电剪，将超出所有脚垫的毛剃短，掌枕上缘不要剃过多，剃至边缘即可，如图5-1，使大脚垫和四个小脚垫都充分暴露出来。用大拇指和中指打开最外侧两个脚垫，食指顶住脚背，使电剪贴着皮肤轻轻伸入缝隙内进行剃剪，掌枕剃至中间凸出边缘，如图5-3，将大脚垫和小脚垫之间的毛发全部修剪干净，如图5-2。四个脚趾之间的毛发不需要剃剪。脚底毛修剪的标准是脚底外观整齐干净，脚垫周围毛发长度一致，没有多余的毛发，大脚垫内侧的毛发短到不能存留异物即可。



图 5-1 剃剪掌枕上缘毛发



图 5-2 剃大脚垫和小脚垫之间毛发

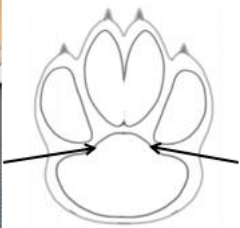


图 5-3 足底示意图

4.7.3 剃剪肛周毛的保定方法

为了安全，防止犬坐下，采取手从犬腹底穿到犬身体另一侧提起尾巴的方式进行保定。

4.7.4 剃剪肛周毛的位置和方法

肛周毛即肛门周围的毛。手从腹下绕过去提起尾巴，如图5-4，从尾根中心到肛门最宽处，两侧对称剃成倒“V”字型，肛门下面与上面对称剃成“V”字型，整个肛门周围毛发剃除部位近似菱形。剃肛周毛用40号刀头电剪，在肛门四周逆毛菱形轻轻浮剃，避免犬下坐剃伤肛门。



图 5-4 剃剪肛周毛

注意：如果犬的脚垫皮肤较红，不要把毛发剃得特别干净，避免舔脚引发皮肤感染，因为少量的脚底毛可以保护犬的皮肤；对于不熟练的操作者会因为操作时间长使电剪刀头温度过高，要用手腕试刀头的温度，不烫手才可以使用；如果不小心剃伤脚垫一定及时止血和消毒；遇到脚垫皲裂或者红肿等现象，要涂抹适量润滑剂或润肤膏，并提醒主人及时就医；夏季炙热的地面容易烫伤脚垫，因此遇到脚垫有伤时提醒主人不要在气温高的时候遛狗。

在美容护理工作中，修剪足底毛和肛周毛要在洗澡后或者足部清洗干净后，毛发清洁无异物的情况下才能操作，这样既可以保护电剪，也可以避免毛发打结引起的疼痛。用直剪修剪脚掌周围的毛一定不要修剪得过短，不要影响后续的造型。操作过程中犬的脚不能抬起过高，防止拉伤腿，要时刻关注犬的舒适度。母犬发情期间比较敏感，可以不剃肛周毛；操作过程中不小心剃伤皮肤，要及时消毒止血。

4.8 剃剪腹底毛

4.8.1 剃剪腹底毛的保定方法

采用抬起前肢或者后肢的方法进行保定操作，视犬的具体情况操作（具体如下）。

4.8.2 剃剪腹底毛的位置

腹底毛的剃除位置为下腹部从生殖器两侧向前至倒数第二对乳头与第三对乳头之间的位置，母犬剃成倒“U”字型，如图6-1，公犬剃成倒“V”字型，如图6-2。最高点位于腹中线上，如果能看到肚脐，则最高点处露出肚脐，看不清肚脐，则以不露出第三对乳头为宜。公犬睾丸上的毛不剃，阴茎上毛发剃干净，只在阴茎头处留适量的毛作“引水线”。

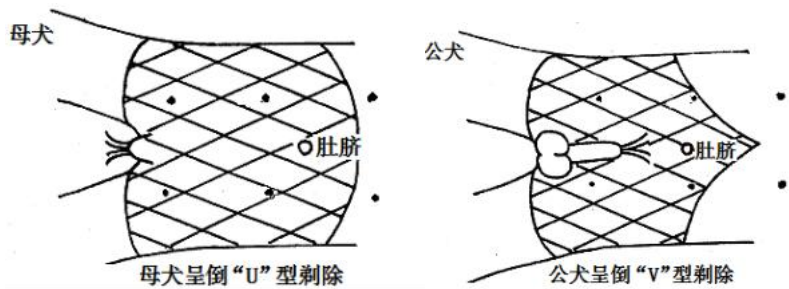


图 6-1 母犬腹底毛剃剪位置

图 6-2 公犬腹底毛剃剪位置

4.8.3 剃剪腹底毛的方法

将犬的腹底毛梳理通顺，没有毛结。可以采取两种方式进行剃剪：一种方式是先将一只后腿向后抬起到身体高度，操作人员身体重心下降头低下，进行剃生殖器两侧和腹部的毛。尤其是年纪较大的犬，不能长时间双脚站立，要采取只这种方式，如图6-3。另一种方式将犬的两前肢向上抬起，使犬后肢站

立进行剃剪，如图6-4。两种方式都是用电剪从犬的后腿根部向前剃至倒数第二和第三对乳头之间，电剪要与皮肤平行，注意不能伤到乳头和生殖器。电剪运剪方向为逆毛方向。



图 6-3 剃腹底毛方法一

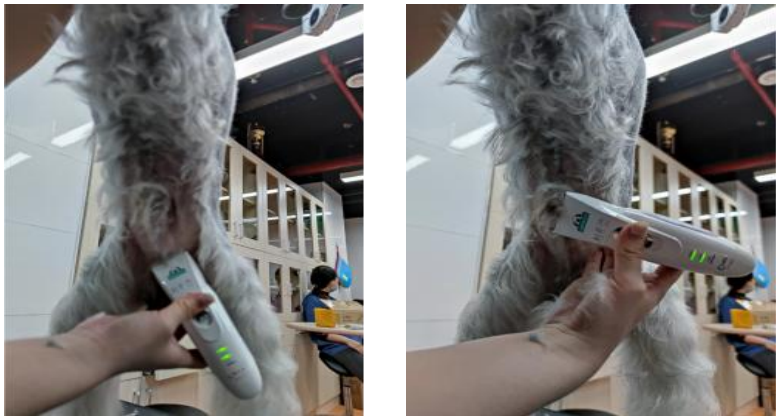


图 6-4 剃腹底毛方法二

注意：一些皮肤敏感的犬，剃完腹底毛后皮肤会出现红斑点，或者因感觉不适而不断舔舐，出现这种情况，可以涂抹一些抗过敏的药膏或者润肤膏缓解，对于频繁舔舐的宠物犬需要佩戴伊丽莎白圈；不洗澡或洗澡前剃腹底毛，需要预检，检查宠物的性别，腹底毛生长情况，腹部、生殖器周围是否正常，发现红斑、脱毛、外伤、红肿等任何异常情况一定及时告知宠物主人。

在美容护理工作中，剃腹底毛一般在宠物洗澡后进行，因为清洁后的皮肤和被毛，能够看清位置，避免皮肤受伤，而且还能保护电剪。在剃腹底毛时电剪一定在视线范围内运行，不能剃视线看不到的地方，注意剃下腹部不能剃到侧腹部的被毛，否则会影响造型和美观。操作过程中注意电剪刀头的温度，避免刀头过热刺激或烫伤皮肤。腹底毛的剃剪范围可以根据主人的要求进行调整。

一些短毛犬种如柴犬、斗牛犬等则不需要剃腹底毛。

### 参 考 文 献

- [1] 《宠物美容与护理》王艳立，马明筠主编，化学工业出版社。
- [2] 《犬美容国际标准教程》CKU宠物美容专业技术委员会 译，中国农业科学技术出版社。